

Arkitekturrapport: Byg & Miljø 2.0

Denne orienteringsrapport udarbejdes for it-projekter i henhold til brug af den fælleskommunale rammearkitektur.

Rapport ejes af projektets it-arkitekt.

Det er projektlederens ansvar at sikre, at rapporten udarbejdes. Det anbefales at den opstartes i projektets indledende fase/i forbindelse med PID, og løbende bearbejdes.

Rapporten sendes til sekretariatet for Kommunernes it-arkitekturråd og offentliggøres på it-arkitekturrådets arkitektur-site.

Revisionshistorik

Version	Revisionsdato	Oversigt over rettelser	Rettelse udført af
0.1	23-09-2016	Første version af dokumentet til internt review	SMC
0.2	10-10-2016	Rettelser efter review	SMC
1.0	18-10-2016	Rettelser efter review	SMC

Indholdsfortegnelse

Indhold

Revisionshistorik.....	2
Indholdsfortegnelse.....	3
Indhold	3
Arkitekturrapport – baggrund.....	Fejl! Bogmærke er ikke defineret.
Input til arkitekturrapport.....	Fejl! Bogmærke er ikke defineret.
Aktiviteter i arkitekturrapportering.....	Fejl! Bogmærke er ikke defineret.
Appendix: Arkitekturrapport – skabelon	Fejl! Bogmærke er ikke defineret.
Projektinformation	4
Baggrund for projekt.....	4
Resultat af gennemført arkitekturanalyse	6
Strategi	6
Forretning.....	7
Teknik	9
Forretningsbegrebsmodel.....	14
Tidsplan for eventuel opdatering af arkitekturrapport	19

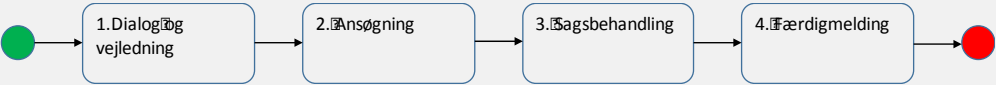
Arkitekturrapport

Projektinformation

Projekt navn	Byg & Miljø
Ledelsesansvarlig	Pernille Østerby
Arkitekt	Søren Morits Christensen
Projekttype	Genudbud af Byg & Miljø

Baggrund for projekt

Baggrund	<p>I 2011 havde den daværende fælleskommunale digitaliseringsstrategi en målsætning om, at størstedelen af kommunerne har implementeret digital ansøgning af byggesager i 2015. Derudover var målet, at tilbyde kommunerne webbaserede ansøgninger for visse typer af miljøsager.</p> <p>KOMBIT gennemførte på den baggrund et udbud. Resultatet af dette udbud er Byg & Miljø, som er en selvbetjeningsløsning til virksomheder og borgere, bestående af 3 dele:</p> <p>Byggeansøgninger</p> <p>Byggedelen af Byg & Miljø omhandler ansøgninger om byggeri og tilhørende opmærksomhedspunkter. Byggedelen rummer hele Bygningsreglementet og skal derfor anvendes af alle borgere eller virksomheder, som ønsker at bygge nyt, bygge til eller bygge om.</p> <p>Borgerrettede miljøansøgninger</p> <p>Miljødelen i Byg & Miljø indeholder de miljø-aktiviteter, som en borger (og dennes entreprenør eller rådgiver) skal kunne ansøge om – fx etablering af jordvarmeanlæg.</p> <p>Virksomhedsrettede miljøansøgninger</p> <p>Den såkaldte Miljøudvidelse, som blev en del af Byg & Miljø pr. 1/1-2016, er en virksomhedsvendt udvidelse af Byg & Miljø. Denne del af Byg & Miljø henvender sig til virksomheder, som er underlagt Miljølovgivningen, og gør det muligt for virksomheder at ansøge digitalt om alle forhold hørende under Miljølovgivningen.</p> <p>Miljøstyrelsen har ansvaret for Miljøudvidelsen og udviklingen er sket i samarbejde med KL og KOMBIT.</p>
----------	--

	<p>Byg & Miljø har været i drift siden 2014.</p> <p>KOMBIT har besluttet at gennemføre et genudbud af Byg & Miljø således at der er valgt fremtidig leverandør i 2017.</p> <p>Genudbuddet gennemføres bl.a. med henblik på:</p> <ul style="list-style-type: none"> - at fremtidssikre miljøudvidelsen udbudsjuridisk, - at opnå et mere optimalt aftalegrundlag, primært omkring vedligehold og videreudvikling, - at Byg & Miljø følger KOMBITs standard driftaftale og - at Byg & Miljø i større grad følger den Fælleskommunale Rammearkitektur og Grunddataprogrammet.
<p>Andet (fx arbejdsgangs-analyse)</p>	<p>Baggrundsmateriale:</p> <p>Oprindelig Byg & Miljø kravspecifikation: Ved henvendelse til Byg & Miljø projektledelse</p> <p>Leverandør Løsningsbeskrivelse – eksisterende løsning: Ved henvendelse til Byg & Miljø projektledelse</p> <p>Systemdokumentation – eksisterende løsning:</p> <p>https://share-it.kombit.dk/P132/Produktleverance/22-06-16%20Systemdokumentation%20release%202.3.zip</p> <p>Ny kravspecifikation:</p> <p>https://share-it.kombit.dk/P132/Udbud/Bilag%2002.01%20Kravspecifikation.docx?Web=1</p> <p>Nedenfor er vist Byg & Miljø's overordnede processer – dels i punktform og dels som et overordnet procesdiagram. De tre sidste processer er yderligere beskrevet i Byg & Miljø Udbudsmaterialet - bilag 2.1, inklusiv detaljerede proces diagrammer for hver af de nævnte processer.</p> <p>Den samlede proces for ansøgning og sagsbehandling vedrørende sager i Byg & Miljø, er opdelt i fire delprocesser:</p> <ol style="list-style-type: none"> 1. Dialog og vejledning 2. Ansøgning 3. Sagsbehandling 4. Færdigmelding  <pre> graph LR Start(()) --> Step1[1. Dialog og vejledning] Step1 --> Step2[2. Ansøgning] Step2 --> Step3[3. Sagsbehandling] Step3 --> Step4[4. Færdigmelding] Step4 --> End(()) </pre>

Resultat af gennemført arkitekturanalyse

Arkitekturprincipper	<p>Byg & Miljø er kravsat til at overholde Kommunernes It-Arkitekturråds godkendte fælleskommunale arkitekturprincipper (http://www.kl.dk/ImageVault/Images/id_61151/scope_0/ImageVaultHandler.aspx)</p> <p>Nedenfor er der redegjort for baggrunden.</p> <h3>Strategi</h3> <p>A1 Der arbejdes mod en fælles Rammearkitektur.</p> <p>Byg & Miljø er kravsat til at fungere i den Fælleskommunale Rammearkitektur samt ved anvendelse af relevante komponenter fra Grunddataprogrammet, herunder de respektive sikkerhedsmodeller. Særligt for Grunddataprogrammet er der bl.a. anvendelse af grunddataregisterne Matriklen, DAR, Ejerfortegnelsen, CVR, CPR. Data hentes via Datafordeleren (eller Service Platformen, hvor dette er hensigtsmæssigt). Datafordeleren sikre autoritative grunddata til alle systemer som ikke er grunddataregistrer.</p> <p>A2 Arkitekturen skal sikre mod leverandør-"lock-in".</p> <p>Byg & Miljø er en videreudvikling af et eksisterende system. Det eksisterende system er realiseret med Microsoft teknologier i et standard arkitektur setup (Præsentations- og Applikationsserver m/service-forretnings- og dataaccesslag) . Dette forestilles at bliver videreført og derfor er Byg & Miljø sikret mod "lock-in" på samme måde som det eksisterende.</p> <p>A3 It-sikkerhed tænkes ind i løsninger fra starten.</p> <p>Byg & Miljø følger sikkerhedsmodellen for både Grunddataprogrammet og den Fælleskommunale Rammearkitektur.</p>
-----------------------------	--

Forretning

B1 Forretningsservices genbruges på tværs af it-løsninger.

Byg & Miljø gør brug af standardiserede services fra fællesoffentlige programmer og udstiller selv forretningsservices, som andre it-løsninger kan gøre brug af. Eksempelvis udstiller Byg & Miljø en række webservices, som muliggør, at kommunale fagsystemer kan integrere med Byg & Miljø og derigennem sagsbehandle indmeldte bygge- eller miljøansøgninger.

B2 Arbejdsgange er dokumenterede på tværs af forretningsdomæner.

Som det ses af foregående procesdiagram er arbejdsgangene dokumenteret på tværs af ansøgning og sagsbehandling. Dette er dokumenteret i Byg & Miljø udbudsmaterialet (bilag 2.1) for hver af de typer af ansøgninger der håndteres af løsningen (bygge- og miljøsager for private borgere samt virksomheder).

B3 Brugere inddrages aktivt i behovsafklaring og udviklingsforløb.

Der er tilkøbt en kommunal følgegruppe som har været involveret gennem hele udbudsforløbet. Ligeledes er der planlagt involvering af kommunale brugere både i udviklings- (afklaring) og testfasen.

B4 It-løsninger udfordrer og effektiviserer eksisterende arbejdsgange og regler.

Byg & Miljø's primære målsætning er at understøtte en effektiv ansøgnings- og sagsbehandlingsproces for bygge- og miljøsager i henhold til gældende lovgivning på området. Byg & Miljø skal både lette ansøgningsprocessen, sagsbehandlingen og øge datakvaliteten. Dette sker f.eks. gennem den tætte integrationer mellem Byg & Miljø og fagsystemer/ESDH systemer. Lovgivningen på området udstikker rammerne for bl.a. dokumentationskrav; dette er implementeret gennem en regelmatrice i Byg & Miljø, der kan konfigureres og derved fleksibelt imødekomme de løbende ændringer på området.

B5 Der anvendes altid et standardiseret begrebsapparat.

I udbudsmaterialet er der udarbejdet et begrebsapparat som bygger på "as-is". Det er kravsat, at Byg & Miljø skal anvende autoritative data (f.eks. BBR), herunder de i den sammenhænge relevante begreber. Det er endvidere kravsat (som option), at Byg & Miljø anvender en række autoritative registre fra Grunddataprogrammet. Endelige er det kravsat, at Byg & Miljø skal følge

	<p>en række internationale standarder og formater for udveksling af geodata.</p> <p>B6 Der er defineret entydigt ejerskab af data og processer.</p> <p>Det oprindelige kravmateriale for Byg & Miljø er udførligt udført med BPMN diagrammer, der klart giver en sammenhæng mellem pools/lanes, arbejdsgange (processer) og aktører. Heraf er det klart hvilke data og processer en aktør har ejerskab af (f.eks. at aktøren ”Registreret Ansøger” ejer ansøgningen og tilhørende dokumentation mens aktøren ”Sagsbehandler” ejer procesen omkring sagsbehandlingen).</p>
--	--

B7 Enhver betydelig forretningshændelse meddeles omverden.

Det er kravsat, at Byg & Miljø skal anvende Beskedfordeleren fra den fælleskommunale rammearkitektur med henblik på at publicere relevante hændelser for ”omverden”. Dette kan eksempelvis være hændelse omkring byggeansøgning, som kommunale fagsystemer er interesseret i at abonnere på eller beskeder omkring opstart og færdiggørelse af en byggesag, som BBR kunne være interesseret i at blive adviseret om.

B8 Fælles autoritative reference- og grunddata anvendes.

Det er kravsat, at Byg & Miljø skal anvende registrene fra Grunddataprogrammet i størst muligt omfang, herunder ejendomsdata (BBR, Matrikel , Adresse, Ejerfortegnelsen), CPR, CVR og Geodata. Data skal hentes via Datafordeleren, alternativt via Serviceplatformen hvor dette giver mening. Kravet er formuleret som en option, idet det præcise tidspunkt for, hvornår de enkelte registre under Grunddataprogrammet er klar, endnu ikke er kendt.

B9 Adskil der foranderlige fra det uforanderlige.

Den grundlæggende arkitektur (præsentations- og applikationsserver) giver en modulær og løskoblet arkitektur som fordre muligheden for at understøtte dette princip.

Teknik

C1 Data udstilles via åbne snitflader og kan genbruges.

Det eksisterende Byg & Miljø udstiller relevante data omkring bygge- og miljøsager gennem snitflader. Disse snitflader er åbne og er kravsat til at overholde gængse WS standarder og protokoller.

C2 Alle objekter er uafhængige af systemet, hvor de er skabt.

Det er kravsat, at Byg & Miljø skal kunne lave et total udtræk af data således at der er mulighed for at overdrage data til et andet system. Dermed er overdrageligheden understøttet og dette princip opfyldt.

<p>Arkitekturprincipper (fortsat)</p>	<p>C3 Data identificeres entydigt.</p> <p>BYG & Miljø er en videreudvikling af et eksisterende system. Det eksisterende system er kravsat til at opfylde den i kravspecifikationen beskrevne logiske datamodel i form af tilsvarende fysisk datamodel. Indenfor denne model er objekter entydigt identificeret. Hvorvidt dette er i form af f.eks. UUID for alle objekter kan ikke vurderes ud fra det tilgængelige materiale.</p> <p>C4 It-løsninger er skalerbare efter formål.</p> <p>Byg & Miljø er en videreudvikling af et eksisterende system. Det eksisterende system er kravsat således, at løsningen skal kunne skaleres både horisontalt og vertikalt.</p> <p>C5 It-løsninger er robuste overfor egne og andre systemers nedbrud.</p> <p>Det er kravsat, at Byg & Miljø skal integrere til eksterne registre gennem Datafordeler/Serviceplatform og derigennem opnå løs kobling og robusthed over for eventuelle nedbrud i disse registre. Ligeledes er det kravsat, at løsningen skal anvende Beskedfordeleren ved publicering af forretningshændelser; dette sikre en løs kobling mellem afsender og modtager.</p>
<p>Forretningsservices (fra den fælleskommunale rammearkitektur)</p>	<p>Af rammearkitekturs Fælles Forretningsservices anvender løsningen følgende:</p> <ul style="list-style-type: none"> - Adgangsstyring (Contexthandler og Security Token Service) - Beskedfordeler <p>Adgangsstyring anvendes ifm autentifikation og autorisation af sagsbehandlers adgang til Byg & Miljø (enten direkte via web klienten eller via system-til-system integration) og dermed implementeres en token-baseret model. Derved erstattes den nuværende sikkerhedsmodel i Byg & Miljø, der er en kombination af miljøportalens ADFS løsning (for direkte adgang via web klient) og OWSA-T modellen for system-til-system integration.</p> <p>Den oprindelige implementering af Byg & Miljø var forberedt til anvendelse af Beskedfordeleren fra rammearkitekturen, men dette blev aldrig realiseret. I genudbudet stilles der krav om anvendelse af Beskedfordeleren fra den fælleskommunale rammearkitektur, bl.a. i forhold til advisering om oprettelse af sager (som myndigheders fagsystemer kan abonnere på) eller til sagers færdigmeldelse (som f.eks. BBR vil kunne abonnere på). Kravet er formuleret som en option, der kan indløses på et for KOMBIT passende tidspunkt.</p>

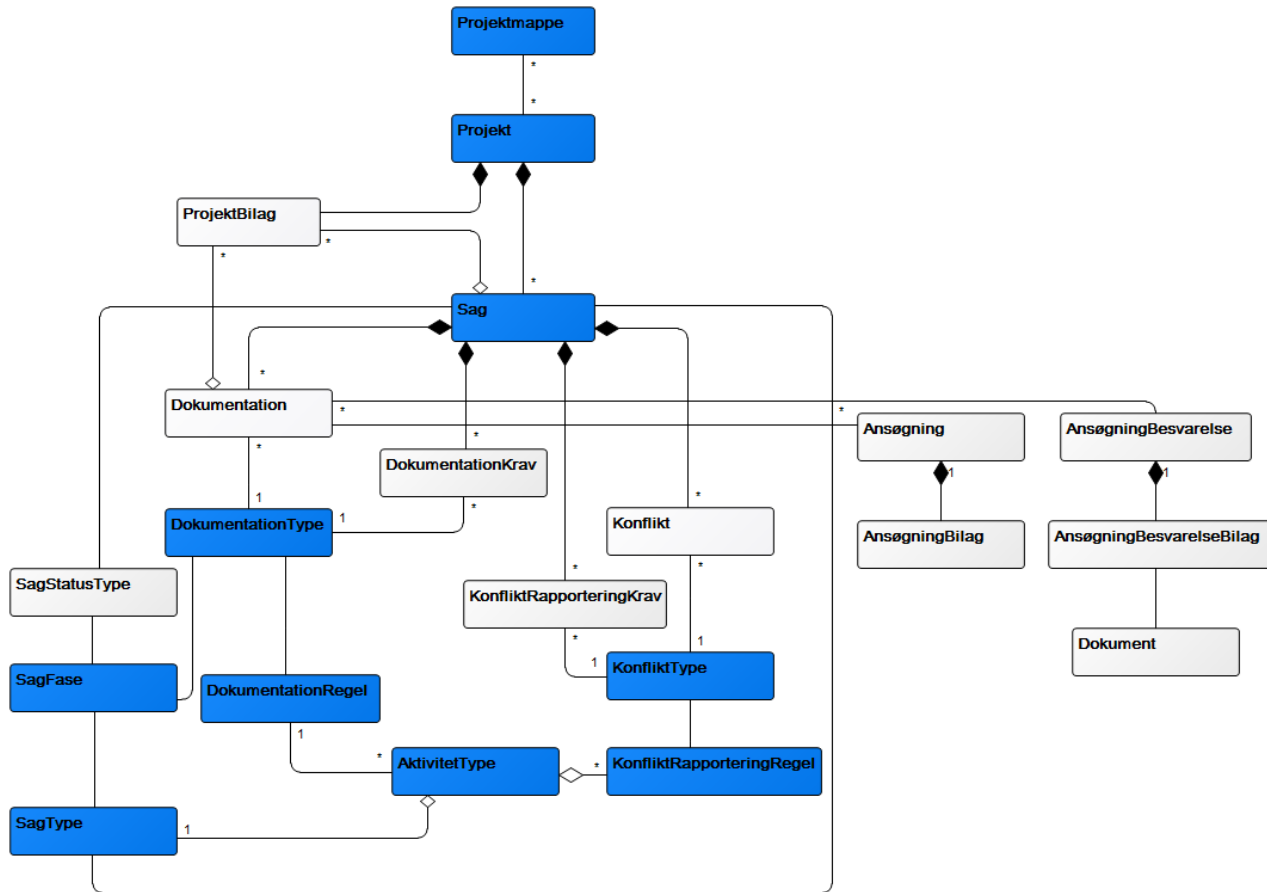
<p>Forretningservices (eget domæne)</p>	<p>Byg & Miljø udstiller sagsdata (bygge- og miljø-sager) gennem løsningens webservices. Gennem disse webservices kan sager søges, hentes og behandles. De enkelte services tilgås direkte fra Byg & Miljø's produktionsmiljø.</p>
<p>Fysiske services (fra fælles initiativer)</p>	<p>Grunddataprogrammet</p> <p>Den fællesoffentlige datafordeler, med udstilling fra følgende grunddataregistre:</p> <ul style="list-style-type: none"> - BBR - Matriklen - Ejerfortegnelsen - DAR - CPR - CVR - GDK - DAGI <p>Fælles for alle registre er, at de udstiller Ajourføringservices, Udstillingservices og Hændelser. Det er kun Udstillingservices som Byg & Miljø anvender.</p> <p>I forbindelse med sikkerhed anvendes endvidere fra Grunddataprogrammet:</p> <ul style="list-style-type: none"> - Security Token Service, NemLogin, NemLogin (FBRs) <p>Fælles kommunale systemer</p> <ul style="list-style-type: none"> - Serviceplatform - Adgangsstyring (Context Handler, Security Token Service) - Beskedfordeler
<p>Fysiske services (fra eksterne leverandører)</p>	<p>Certificeringscenter: Anvendes til system-til-system integrationer</p> <p>Plansystem.dk: Anvendes af Byg & Miljø ifm konfliktsøgning.</p> <p>Mastedatabasen: Anvendes af Byg & Miljø ifm konfliktsøgning.</p> <p>Danmarks Areal Information (DAI): Anvendes af Byg & Miljø ifm konfliktsøgning.</p> <p>Jupiter (vandboringer mm): Anvendes af Byg & Miljø ifm konfliktsøgning.</p> <p>Fredede og Bevaringsværdige Bygninger (FBB): Anvendes af Byg & Miljø ifm konfliktsøgning.</p>

Fysiske services (egenudviklede)	<p>Byg & Miljø udstiller webservices hvor igennem fagsystemer/ESDH systemer kan søge, hente og sagsbehandle de oprettede bygge- og miljø sager i Byg & Miljø. Følgende snitflader stilles til rådighed:</p> <ul style="list-style-type: none">- Sagsbehandling service; gennem denne snitflade kan myndigheder hente indsendelser fra ansøgere og sende myndighedernes besvarelser, opdateringer, mm til sager.- Dokument upload/download service; benyttes til upload samt download af binære filer og dokumenter.- Beskedfordeler service; er et ”posthus” hvor Systemet placerer beskeder om hændelser. Myndigheder kan hente disse beskeder (via fagsystem/ESDH system) regelmæssigt med henblik på den videre bearbejdning. Denne service skal ikke forveksles med Beskedfordeleren fra den fælleskommunale rammearkitektur, trods navnesammenfald.- Konfiguration service; hvorved dele af Systemets konfigurationsmuligheder udstilles eksternt.
---	--

<p>Standarder</p>	<p>Byg & Miljø kravsættes til at anvende følgende strategier, principperne og standarder:</p> <ul style="list-style-type: none"> - Fællesoffentlig digitaliseringsstrategi - Fælleskommunal digitaliseringsstrategi - Grunddataprogrammet - Det fælleskommunale rammearkitektur - Standarder for dataudveksling mellem offentlige myndigheder (OIOXML) - Standarder for digital signatur (OCES) - OIO-SAML - ISO 27.001 - En række åbne standarder for webservices og dataformater for udveksling af geodata: <ul style="list-style-type: none"> o Web Map Service (WMS) v1.3 eller senere o Web Map Tile Service (WMTS) v1.0 eller senere o Web Feature Service (WFS) v1.1 eller senere o WMS Tile Caching (WMS-C) o GML v2.1.2 og v3.1.1 eller senere o KML v2.2 eller senere o Filter Encoding 1.0 og 2.0 eller senere o Web Coverage Service (WCS) 1.1.2 og 2.0 (eller senere) <p>I forhold til den fælleskommunale rammearkitektur er Byg & Miljø's anvendelse begrænset til støttesystemerne Adgangsstyring og Beskedfordeler. Følgende støttekompontener blev ligeledes vurderet og fravalgt:</p> <ul style="list-style-type: none"> • Klassifikation; den nuværende løsning indeholder en udbygget løsning til administration af koder og det fastholdes. Disse koder er meget specifikke for Byg & Miljø og er som sådan derfor ikke relevant ift støttesystemet Klassifikation. • Sag&Dokument; idet Byg & Miljø ikke er sagsbærende, er det ikke relevant at anvende støttesystemet Sag&Dokument. Myndighederne behandler og opbevarer sager i respektive ESDH/fagsystemer. • Organisation; det er begrænset hvad der findes af kommunalspecifik opsætning i Byg & Miljø og det giver derfor ikke mening at anvende støttesystemet Organisation.
<p>It-infrastruktur</p>	<p>Løsningen kravsættes til at følge KOMBIT's standard driftskontrakt.</p>
<p>Sikkerhed</p>	<p>Løsningen kravsættes til at skulle overholde ISO 27.001 samt Grunddataprogrammets sikkerhedsmodel og den fælleskommunale rammearkitekturs sikkerhedsmodel.</p>

Forretningsbegrebsmodel

Nedenfor er gengivet begrebsmodellen for Byg & Miljø for at anskueliggøre begreberne i løsningen. De centrale begreber er markeret med blå og er yderligere beskrevet i det følgende.



Figur 1 Byg & Miljø begrebsmodel

Begreb	Beskrivelse
Projektmappe	<p>En samling af projekter for en Registreret ansøger.</p> <p>Ansøger/rådgiver skal have mulighed for at kunne organisere sine aktuelle projekter/ansøgninger i en 'Projektmappe' efter behov. Dette hjælper særligt den professionelle Ansøger med mange projekter. Et projekts hændelser, statusopdateringer, information og dokumentation skal tilgås for det enkelte projekt, men det skal også være muligt at få overblik over seneste hændelser på tværs af alle sine projekter.</p>
Projekt	<p>Et projekt er en samling af aktiviteter, der er knyttet til en bestemt adresse og repræsenterer de samlede aktiviteter som Ansøgeren vil</p>

	udføre.
Sag	<p>Repræsenterer en sag i Byg & Miljø som ansøger ser den. Efter at en ansøgning er indsendt vil en Byg & Miljø sag modsvares af en sag i myndighedens administration.</p> <p>En sag repræsenterer et del-projekt som skal behandles under samme lovgivning af den samme myndighed.</p>
SagType	<p>Sagstype kategoriserer, hvad man søger om og dermed, hvilke dokumentationskrav, der skal være opfyldt for at sagen kan behandles af Myndighed. Der findes aktuelt ca. 360 sagstyper jf. sagstypematricen.</p> <p>Der findes forskellige sagstyper indenfor byggeri, fredet byggeri samt natur- og miljøområdet. Den aktuelle type til en sag er en kombination af:</p> <ul style="list-style-type: none"> - Lokalitet - Objekttype før - Anvendelse før - Anvendelse efter - Objekttype efter - Aktivitet
AktivitetType	<p>Det planlagte arbejde er en aktivitet på et eksisterende eller projekteret objekt. En relevant aktivitet er væsentlig i forhold til bestemmelser i loven eller de i medfør af loven udfærdigede bestemmelser. En aktivitet kan eksempelvis være:</p> <ul style="list-style-type: none"> - opførelse - tilbygning - ombygning af og andre forandringer i bebyggelse, som - ændringer i anvendelse - nedrivning - facadeistandsættelse - etablering
DokumentationType	<p>En type dokumentation som kan/skal indsendes ved ansøgning eller senere i forløbet. Det er en abstrakt type. De konkrete specialiceringer betegner de former dokumentationstyper kan antage.</p> <p>For alle dokumentationstyper gælder, at ansøger kan uploade og/eller referere allerede uploadede filer som helt eller delvist besvarelse af dokumentationskravet.</p> <p>Dokumentationstype er tilknyttet Sagsfaser.</p>
KonfliktType	<p>Angiver hvilken type konflikt den konkrete uoverensstemmelse er, ex: fredet bygning, indenfor naturbeskyttelsesområde m.v.</p>

SagFase	<p>Angiver de overordnede faser for hele projektet.</p> <p>Der er følgende faser i et projekt:</p> <ul style="list-style-type: none"> - Sag afsluttet - Afventer start - Ansøgning - Myndighedens behandling - Arbejdet afsluttet - Under arbejde
DokumentationRegel	Det er dokumentationsregler som fører til, at dokumentationstyper påføres som dokumentationskrav på en konkret sag.
KonfliktRapporteringRegel	Regel for hvornår søgning på konflikttypen skal udføres på sagen.

Anvendelse af forretningsservices

Marker ved brug af boksene på figuren hvilke af rammearkitekturens forretningsservices, it-projektet anvender, samt om den fysiske service er fra fælles initiativer (eks. KOMBIT eller staten), eksterne leverandører eller egenudviklet.

Bemærk: Målarkitekturen for Byg & Miljø er medtaget i det efterfølgende. Denne ses som mere tidssvarende end nedenstående.

Den fælles rammearkitektur:



For hver anvendelse af en service beskrives:

Forretningsservice / applikationservice	Anvendelse
Styring og sikkerhed	<p>Den fælles kommunale rammearkitektur</p> <ul style="list-style-type: none"> • Administrationsmodul anvendes til opsætning af "brugersystemroller" og "jobfunktionsroller" • Contexthandler anvendes til kommunal bruger login • STS anvendes til opsætning af system til system integrationer <p>Grunddataprogrammet</p> <ul style="list-style-type: none"> • Security Token Service • NemLogin • NemLogin (FBRS)
Koordinering	<p>Beskedfordeleren fra den fælleskommunale rammearkitektur anvendes til at sikre koordinering mellem Byg & Miljø på den ene side og myndigheders sagsbehandlingssystemer på den anden side. Som option skal integrationen mellem BBR og Byg & Miljø også ske ved anvendelse af Beskedfordeleren.</p>
Autoritative grunddata	<ul style="list-style-type: none"> • BBR • Matriklen • Ejerfortegnelsen • DAR • CPR • CVR • DAGI • GDK

Projektets målarkitektur

Målarkituren for Byg & Miljø er gengivet i nedenstående figur:

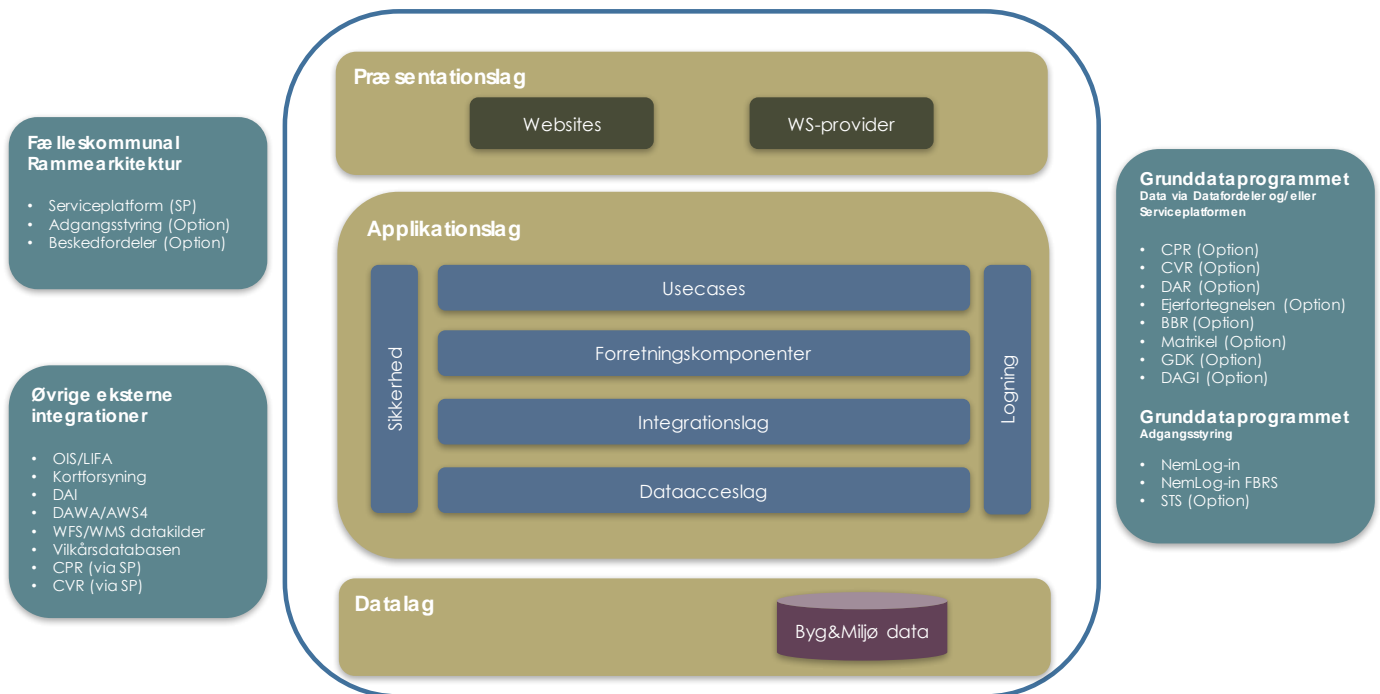


Figure 1: Byg & Miljø målarkitektu

Idet der er tale om et genudbud tages der udgangspunkt i den eksisterende arkitektur for Byg & Miljø. Denne flyttes i retning af anvendelse af relevante støttesystemer og autoritative registre fra Grunddataprogrammet og den fælleskommunale rammearkitektur. Dette realiseres gennem en række optioner, som kan tilkøbes i kontraktens løbetid. Årsagen til denne tilgangsvinkel er, at de relevante støttesystemer og registre ikke er færdigudviklet på det forventede tidspunkt for kontraktindgåelse. De relevante støttesystemer og registre er i ovenstående figur markeret som (option). KOMBIT forestiller sig, at alle optionerne indløses i et samlet leveranceforløb.

Produktion af forretningsservices

Byg & Miljø udstiller en række services med henblik på system-til-system integration. Disse er listet under ”Fysiske services (egenudviklede)”.

Tidsplan for eventuel opdatering af arkitekturrapport

1.0 Kravspecificering	Okt. 2016
2.0 Løsningsdesign	<DATO>
3.0 Byggefase	<DATO>
4.0 Test	<DATO>
5.0 ...	<DATO>